

## Supermoto Crash Pegs

**KTM EXC & Husqvarna FE  
bis Bj.2016**



**Lesen Sie diese Reparaturanleitung genau und vollständig, bevor Sie mit der Arbeit beginnen.**

**Die Pegs können ihre Funktion auf Dauer nur dann erfüllen, wenn die vorgeschriebenen Arbeitsschritte fachgerecht durchgeführt werden.**

**Die Reparaturanleitung wurde nach aktuellem Stand dieser Serie erstellt. Wir behalten uns jedoch das Recht vor, im Zuge der konstruktiven Weiterentwicklung, Änderungen vorzunehmen.**

**Auf eine Beschreibung von allgemeinen Werkstatt-Arbeitsweisen wird verzichtet. Außerdem werden Sicherheitsregeln, wie sie in Werkstattalltag gelten, nicht aufgelistet. Es wird davon ausgegangen, dass die Arbeiten von einem Mechaniker mit abgeschlossener Ausbildung vorgenommen werden, oder jemandem, der entsprechende Vorkenntnisse aufweist.**

**Wir weisen darauf hin, dass die Supermoto Crash Pegs nicht für den öffentlichen Straßenverkehr gedacht sind. Laut deutschem Gesetz muss eine Spurerweiterung im Fahrzeugschein eingetragen werden.**

**Die Pegs kommen ohne E-Nummer oder ABE. FOR RACE USE ONLY.**

**Sollte durch Inbetriebnahme des Fahrzeuges im öffentlichen Straßenverkehr, während unsere Pegs montiert sind, ein Unfall oder Schaden entstehen, kann Do Epic Shit nicht dafür haftbar gemacht werden.**

**Jeder Kunde ist selber für die fachgerechte Montage verantwortlich.**

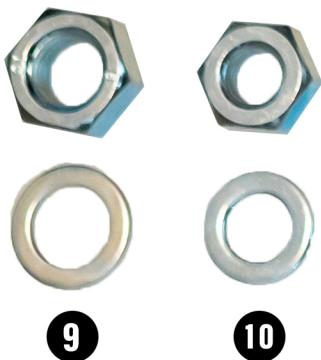
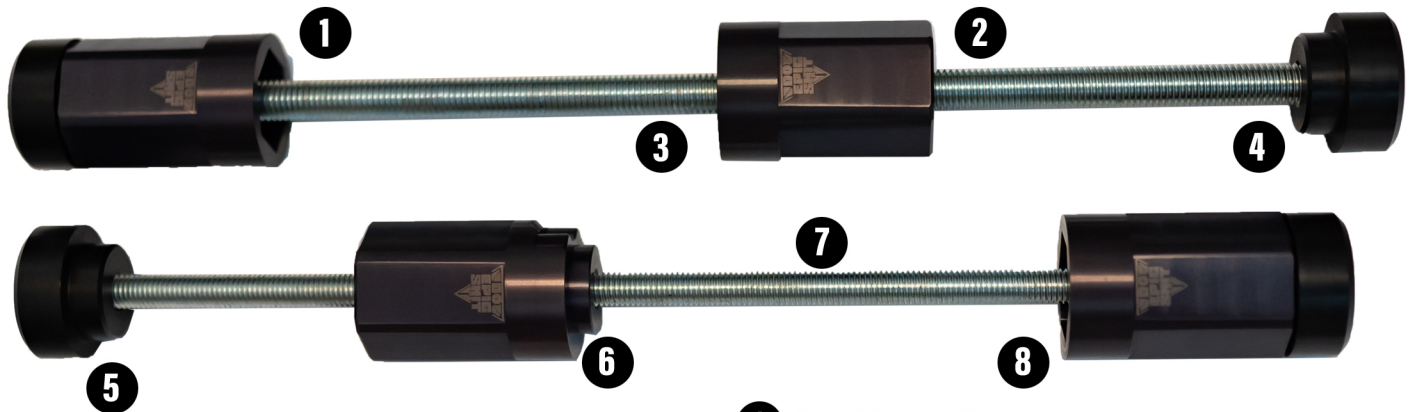
**Durch fehlerhafte Montage entstandene Schäden am Motorrad oder den Pegs werden nicht durch Do Epic Shit getragen. Beschädigte Pegs sind ebenfalls von der Rücknahme ausgeschlossen**

**© 2023 Do Epic Shit e.U., Ratingen, Deutschland alle Rechte vorbehalten**

**Nachdruck, auch auszugsweise sowie Vervielfältigungen jeder Art nur mit schriftlicher Genehmigung des Urhebers.**



## 1.1 Inhalt



- 1 Peg Hinten Rechts
- 2 Peg Hinten Links
- 3 M12 Gewindestange 10.9 Stahl verzinkt
- 4 M12 Slider
- 5 M10 Slider
- 6 Peg Vorne Rechts
- 7 M10 Gewindestange 10.9 Stahl verzinkt
- 8 Peg Vorne Links
- 9 M12 Mutter und Unterlegscheibe
- 10 M12 Mutter und Unterlegscheibe

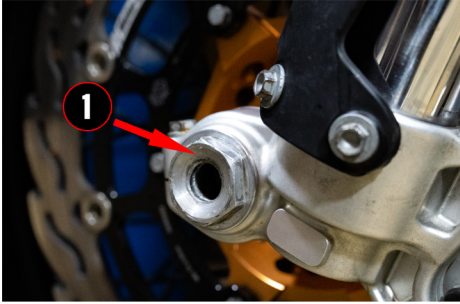
## 1.2 Werkzeuge



- 1 Große Ratsche
- 2 10mm Nuss
- 3 Kleine Ratsche
- 4 19mm Nuss
- 5 Verlängerung für kleine Ratsche
- 6 13mm Nuss
- 7 17mm Nuss
- 8 10mm Bohrer
- 9 12mm Bohrer

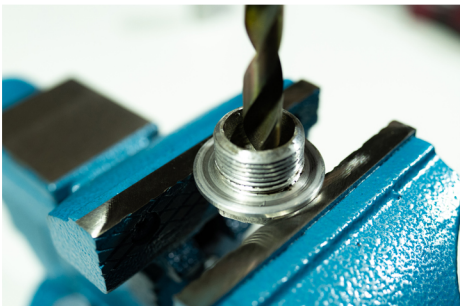


## 1.1 Vorderachse vorbereiten



Die Mutter der Vorderachse ❶ lösen.

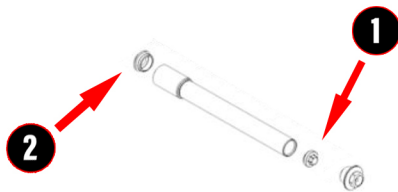
## 1.2 Mutter bearbeiten



Mutter im Schraubstock einspannen und mit 10 mm Bohrer aufbohren.

Sollte keine Zentrierung vorhanden sein, einen Körner benutzen, damit die Bohrung mittig sitzt.

## 1.3 Verschlussbüchse und Hilfsschraube entfernen



Hilfsschraube ❶ herausdrehen, falls vorhanden. (10. oder 8. Nuss, kleine Ratsche und Verlängerung)



Verschlussbüchse ❷ kann nun entfernt werden. Dazu kann das bereits zusammengebaute Peg benutzt werden.

Gleichmäßig mit leichten Schlägen die Hülse austreiben.

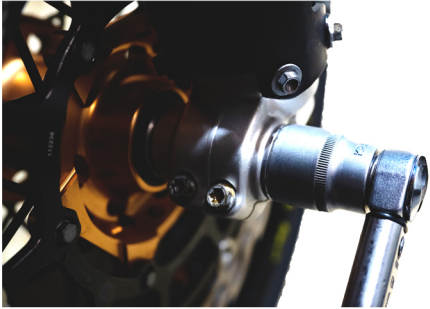


Dabei ist es wichtig weder die Gewindestange noch die Achse zu beschädigen. Sollte die Hülse fest sitzen, können die 2 Schrauben an dem Gabelfuß gelöst werden. Wärme oder drehen der Hülse kann auch helfen.

**WICHTIG:** Danach Schrauben wieder festziehen und Gabel neu zentrieren (siehe Handbuch)

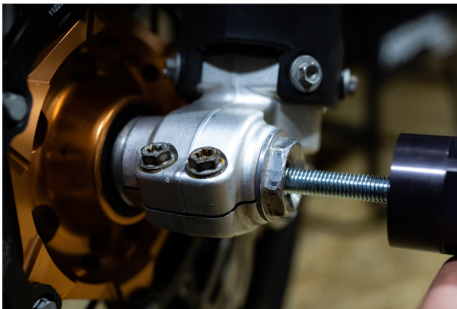


## 1.4 Vorderachsmutter montieren



Die Mutter der Vorderachse montieren und mit vorgeschriebenem Drehmoment anziehen.  
( Bsp. 35NM BJ 2016 EXC 500 )

Mutter vor der Montage reinigen.



Die vormontierte Gewindestange durch das Loch in der Mutter schieben.

Das Peg über die Mutter schieben.

## 1.5 Vorderachsmutter montieren



Peg Vorne Links über die Gewindestange schieben. Dabei auf die Aussparung für die Gabel ❶ achten

Aufpassen, dass die andere Seite weiterhin auf der Achsmutter sitzt.



Mutter und Unterlegscheibe M10 montieren.

Die Pegs sind so konstruiert, dass keine Langnuss zum Festschrauben benötigt wird.

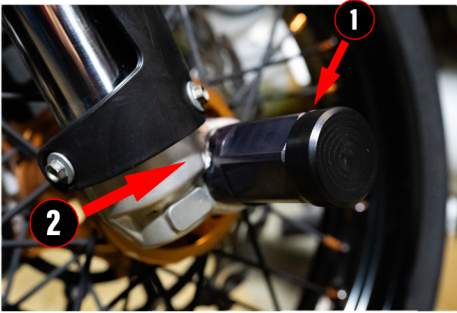
Die Mutter zunächst per Hand festziehen und dabei den richtigen Sitz von beiden Seiten gewährleisten.



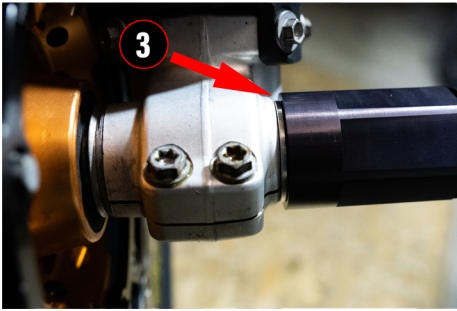
Mutter festziehen mit 20 NM ( MAX 30 NM)



## 1.5 Slider montieren



M10 Slider montieren und handfest anziehen. Sollte sich der Slider nicht mehr per Hand abdrehen lassen, ist er zu fest angezogen. Um dies zu gewährleisten, kann ein Tropfen Silikon-Öl zwischen Peg und Slider aufgetragen werden ①.



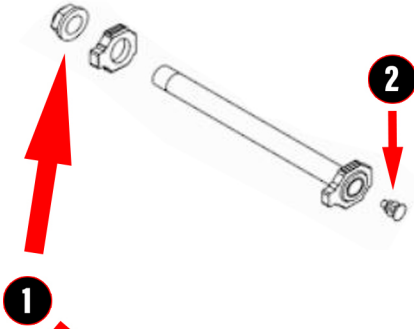
Kontrollieren Sie den richtigen Sitz der Pegs.

Das Peg Rechts muss mit der Aussparung richtig am Gabelfuß sitzen ②.

Das Peg Links muss am Bund der Mutter anliegen ③.



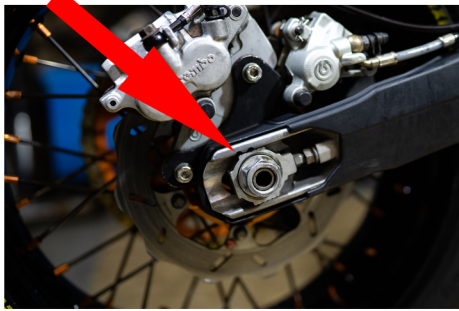
## 2.1 Vorbereitung Hinterachse



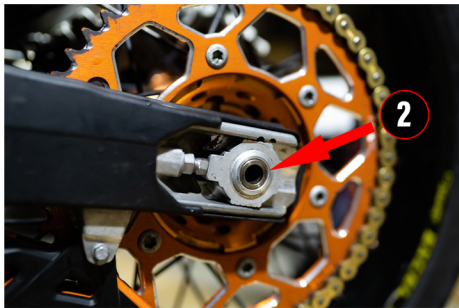
Hinterachsmutter demontieren **1**.

Mutter mit 12 mm Bohrer aufbohren (siehe 1.2).

Mutter reinigen.



Hinterachsmutter montieren und mit vorgeschriebenen Drehmoment anziehen (Bsp. 80NM BJ 2016 EXC 500).

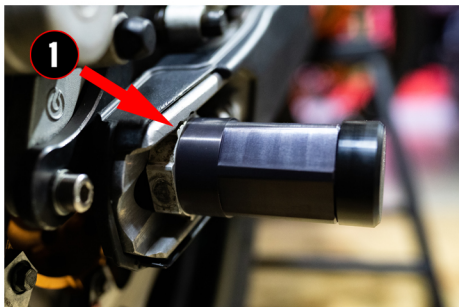


Verschlussstopfen **2** entfernen (siehe 1.3).

## 2.2 Peg Rechts montieren



Die vormontierte Gewindestange (M12) durch das Loch in der Mutter schieben.



Das Peg vollständig über die Mutter schieben.

Nun sollte das Peg vollständig an dem Achsblock anliegen **1**.



## 2.3 Peg Links montieren



**Peg Links über die Gewindestange schieben.**

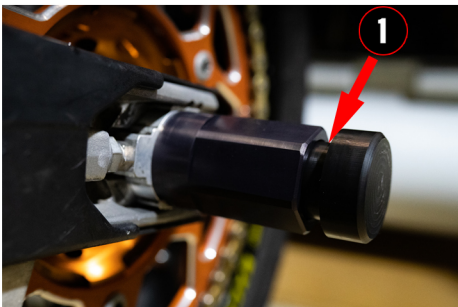


**Mutter und Unterlegscheibe M12 montieren.**



**Mutter mit 30NM (Max. 40NM) anziehen.  
Dabei sicherstellen, dass beide Pegs richtig anliegen.**

## 2.4 Slider montieren



**Slider M12 auf die Gewindestange drehen.**

**Hier kann zwischen Peg und Slider wieder Silikon-Öl benutzt werden ❶ (siehe 1.5).**



**Den Slider handfest anziehen.**

**Die Pegs auf richtigen Sitz kontrollieren.**





**Die Slider lassen sich nur schwer auf die Gewindestange drehen:**

**Damit die Slider richtig funktionieren, müssen die Pegs eine gerade Anlagefläche haben und sich nicht beim Festschrauben verziehen. Oft sind die Achsmuttern oder Gabelfüße voller Macken und Kratzer, dass dort der Fehler liegt. Stellen Sie sicher, dass die Pegs an der Außenseite anliegen und nicht auf einer schiefen Fläche.**

**-Flächen mit Feile oder Flex bearbeiten, bis die Pegs vernünftig anliegen.**

**Die Slider lassen sich nicht mehr abdrehen:**

**Hierbei ist der beste Weg, einen Lappen und eine Wasserpumpenzange zur Hilfe zu nehmen. Den Lappen nun als Schutz vor Kratzern über den Slider legen und mit viel Druck auf der Wasserpumpenzange den Slider lösen. Bevor man dann die Pegs wieder montiert und alles Obenstehende ausgeschlossen hat, am besten ein Tropfen Silikon-Öl zwischen Slider und Peg tropfen. Dies muss nach jeder Demontage erfolgen.**

**Bei Fragen zur Montage:**

**[Info@do-epic-shit-shop.com](mailto:Info@do-epic-shit-shop.com)**

